

2024上海体博会昨日在浦东开幕

赛事热带动消费热 体育经济活力迸发

■本报记者 须双双

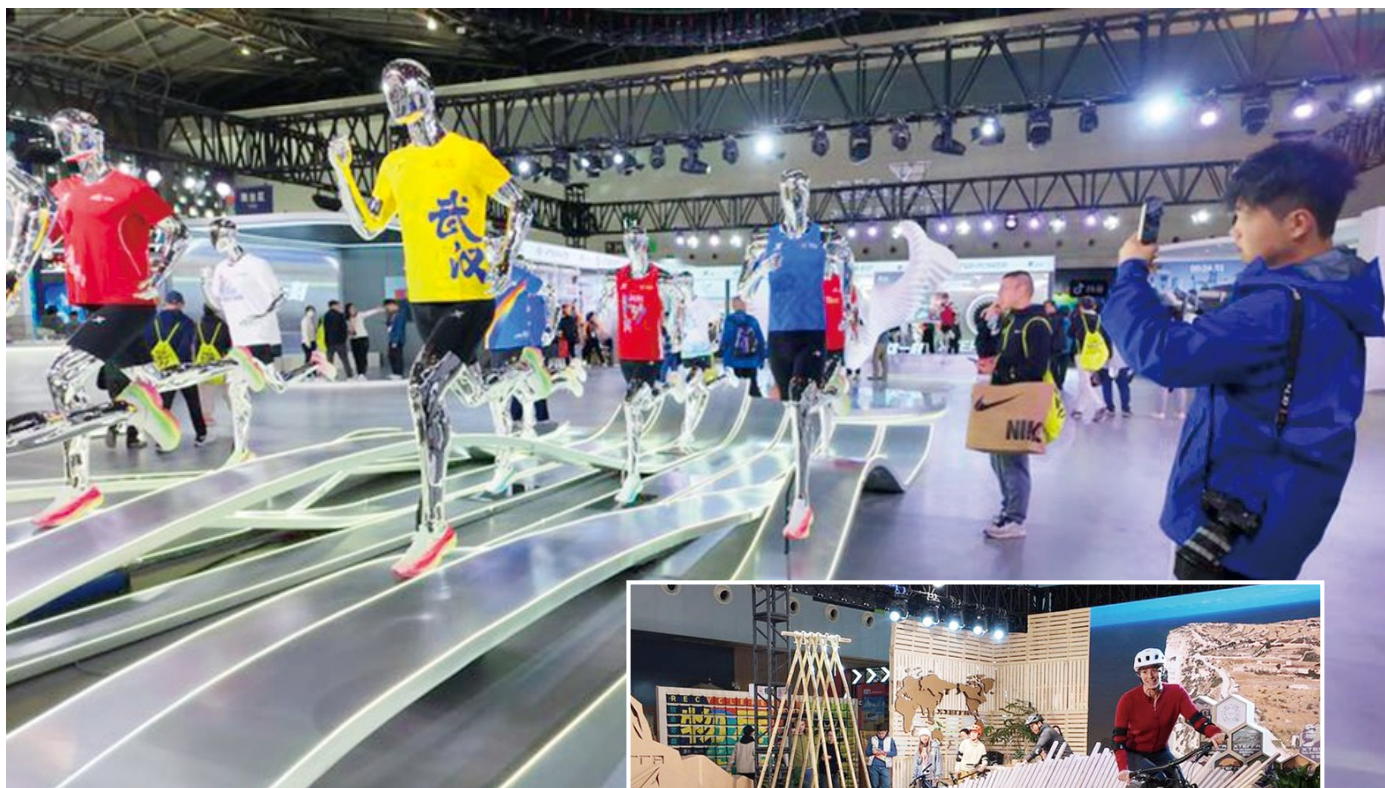
昨日，2024上海国际赛事文化及体育用品博览会(简称“上海体博会”)在上海世博展览馆拉开帷幕。据了解，今年展会规模较往年扩大了50%，展览面积达到3万平方米，参展商数量也增至近200家。

在展会现场，各类运动装备、体育科技、运动康复及营养品、户外露营及休闲生活方式等展品琳琅满目，众多新品也在此首发亮相。此外，铁人三项赛事、越野赛事以及品牌赛事孵化计划等重磅赛事也在展会上进行了发布。

小众运动项目带动消费增长

为了让观众更直观地感受小众运动的魅力，上海体博会特别将山地车赛道“搬”到了展会现场。全球户外运动生活方式品牌XTERRA不仅邀请知名选手、教练带来多场山地车表演，还特别开放限量教学名额，观众可以通过小程序预约体验，享受顶级教练的一对一指导。品牌工作人员介绍，“我们去年在苏州落成了品牌基地，此次参展也想向更多人推介品牌，了解我们的可持续发展理念。”

除了山地车外，博览会还专设了体育科技体验区，飞盘、路亚、匹克球等小众运动项目也吸引了众多观众前来体验。同时，展会还发起了青少年户外技能大赛、霹雳舞锦标赛、HADO英雄武道会等赛事，并邀请了知名铁三运动员、足球运动员等运动大咖现场分享他们的运动心得。



▲在展会现场，各类运动装备、体育科技、户外露营等展品琳琅满目。

▶全球户外运动生活方式品牌XTERRA将山地车赛道“搬”到了展会现场。

□主办方 供图

近年来，在奥运效应和暑期效应带动下，越来越多小众运动正以其独特的魅力走进大众视野，并带动了体育消费增长。

根据京东消费及产业发展研究院发布的《2024上半年体育消费报告》，体育

市场呈现热门运动持续升温、小众运动加速大众化、年轻人加入“慢节奏”运动、高净值人群热衷极限运动等特点。报告显示，2024年上半年冲浪泳装、冲浪脚绳、冲浪板成交额同比分别增长

473%、175%、40%，攀岩防滑粉、攀岩头盔、攀岩鞋成交额同比分别增长151%、42%、40%；滑板产品消费中，90后、00后成交额占比超6成；霹雳舞相关鞋服产品成交额增长超10倍。

多场赛事联动助力融合发展

体育赛事一直以来都是上海体博会不可缺少的一部分，旨在联动顶级赛事，打造体育文化，构建产业格局，进而促进体育消费。今年的上海体博会更是将赛事元素融入到了展区、论坛、表演等各个方面，整合了上海的核心体育赛事资源，传播了竞技文化，传递了体育精神。

在展会现场，“上海马拉松专区”为38000名上海马拉松跑者提供装备领取服务，并增设大满贯内容，现场设置互动小游戏，吸引跑者打卡。同时，本届上海体博会还结合户外、匹克球、霹雳舞、电子竞技等时下热门的体育潮流热点，举办了多场吸睛的赛事活动，如青少年户外技能大挑战、斯凯奇匹克球大奖赛-外卡选拔赛、上海市第五届街舞(霹雳舞)锦标赛等。

此外，“赛事体育文化展区”也吸引了大量体育爱好者的关注。其中，敦煌壁画中的体育文化主题更是让人眼前一亮。该展览以壁画、模型造型等形式，集中展现了敦煌文化中马术、武艺、球类等20余项传统体育游艺活动的生动景象，展现了中华优秀传统文化与中华体育精神的融通辉映。

据统计，从2014年至2023年，全国经常参加体育锻炼的人数从3.6亿增加到了5.5亿，占总人口的比例也从26%提高到了39%。根据国务院发布的《关于加快发展体育产业促进体育消费的若干意见》，到2025年，我国体育产业总规模将超过5万亿元，成为推动经济社会持续健康发展的重要力量。

浦东海关持续释放政策红利 助力企业走好“出海”之路 前10个月浦东出口总值超8218亿元

■本报记者 陈烁 通讯员 徐颖 刘佳

2024年，中国企业“走出去”的热情空前高涨，企业“出海”成为热词，而帮助企业破解在“出海”过程中遇到的矛盾困难，已成为海关助力企业走好“出海”之路的必答题。上海海关所属浦东海关聚焦新趋势新需求，开拓思维、主动作为，助企业扬“出海”之帆。今年前10个月，浦东出口总值8218.4亿元。

位于长江入海口的上海振华重工(集团)股份有限公司长兴基地，数十座岸边集装箱起重机(岸桥)沿着海岸线一字排开，整装待发。这些专门用于港口码头对集装箱船进行装卸作业的“钢铁巨臂”，将被送往全球众多港口。“在‘出海’过程中，海关高级认证企业(AEO)金字招牌，为我们稳健开展海外业务，实现业务国际化、客户群体国际化、经营管理国际化、供应链体系国际化发挥了重要作用。”振华重工供应链管理部总经理刘家勇坦言。

振华重工是上海海关首批AEO企业。为支持振华重工充分享受AEO政策

红利，浦东海关指导企业将认证标准转化为内部制度，帮扶企业优化生产经营合规管理、提升贸易安全管控能力，助力企业经营体系建设和运营管理方面与国际接轨，成功设立8个海外区域中心。截至目前，振华重工的客户已遍布107个国家、300多个港口。今年前10个月，振华重工出口总额达28.74亿美元。

“出海”航线中不乏“暗礁”，需要明确的前行指引。浦东海关发挥海关专业优势，帮助企业在“走出去”的过程中应对国际贸易中的不确定性。上海岱美汽车内饰件股份有限公司是浦东一家集设计、开发、生产、销售、服务于一体的汽车零部件制造民营企业，公司遮阳板产品在细分市场的全球市场占有率达到40%。近年来，随着国际贸易规则调整，岱美汽车内饰在成本方面优势逐渐减弱，在欧洲市场也面临着技术性贸易壁垒的考验。如欧盟为解决碳泄露问题出台“欧盟碳边境调节机制”(CBAM)，虽然目前尚未正式实施，但是岱美汽车内饰出口的汽车零配件由于包含在首批目录中，仍需在出口环节提供相应的

内含碳排放数据。浦东海关了解到企业面临的困难后，针对CBAM不同阶段的实施要求、碳排放量计算方法、申报义务等内容进行详细解读，帮助企业规避风险。

船舶制造是浦东“出海”的优势特色产业。为加速“出海”船舶制造交付进度，抢占海外市场先机，浦东海关推进企业集团加工贸易监管模式改革，保障中国船舶集团11家子公司船用保税料件统一调拨使用，集团成员办理外发业务免于提交风险担保金，保税料件流转时长压缩60%；运用“主料工作法”等监管模式加快审核流程，推进优化报核前申报单耗试点改革工作，将单耗申报环节后移，确保船舶建设进度全程可控，订单按时交付。

据悉，今年前10个月，浦东出口船舶376.3亿元，同比增长84.8%。浦东海关已监管包括J型、S型双型多功能铺管船、大型LNG液化气船、2.4万标准箱超大型集装箱船等在内的新造船出口35艘。其中，沪东中华造船已经实现16艘出口船舶交付，在手订单金额超过1500亿元，未来5年的生产任务已经基本饱和。

浦东元宇宙标志性赛事吸引全国近160支队伍参赛 众多奇思妙想的“浦软方案”惊艳亮相

本报讯(记者 杨珍莹)昨日，由浦东软件园主办的“数创无界 链动未来”第二届张江数链(元宇宙)创新大赛总决赛举行。经过前期两轮专家评审及大众评审，专业赛道与创新赛道共计21组作品脱颖而出，来自高校、企业的创新团队带来的“浦软方案”让人惊艳，这些“奇思妙想”或将在不久便可成为现实。

自8月8日大赛启动以来，来自全国各地近160支参赛队伍踊跃报名。在总决赛的角逐中，A赛道作品以浦东软件园与数字孪生底座为基础，从商业、交通、文旅等维度进行元宇宙应用场景构想设计，全方位展现数字技术对未来城市的赋能。

记者在现场看到，在元宇宙的“加持下”，浦东软件园变得“丰富多彩”：既有赛博朋克风，也有关于水下停车场、低空飞行器的畅想。

B赛道作品围绕数字人主题，利用各类AIGC工具描绘具有区域代表性的人物IP，为数字人未来应用构想更多可能。值得一提的是，本次大赛集结了上海交通大学设计学院、火星时代等十余家高等院校及行业机构。据悉，张江数链将持续引入产业生态和高校资源，融合“科创赛事+高校课程+应用场景”等形式，实现从“服务人才”到“引领人才”的升级，搭建元宇宙全产业链的人才体系，为创新企业发展注入源源不断的新鲜血液。

最终，个人选手万世龙作品《智界之旅-祖冲之的生态进化》荣获A赛道黑钻奖，上海视觉艺术学院吕彬灏作品《智域未来 祖冲之的虚拟交响》荣获A赛道金钻奖，东华大学冯艺颖作品《绶织·Liz》荣获B赛道黑钻奖，上海联觉智能科技学院刘越作品《CAITLYN》荣获B赛道金钻奖。

大赛的获奖作品后续将在张江数链特色展厅中进行集中展示。浦东软件园党委书记、总经理聂影表示，将搭建更多的展示、交流、合作平台，推动更多新业态、新场景在张江乃至上海聚集发展，形成元宇宙技术创新和模式创新的“浦软方案”，助力上海加快打造元宇宙关键技术创新策源地。

作为上海市推出的元宇宙特色园区之一，浦东软件园自2023年起联合产学研等单位联合打造张江数链(元宇宙)创新大赛。“浦东软件园作为张江数链的核心承载区，已集聚了元宇宙生态企业500余家，创造了超400亿元的产值，形成了较为完整的元宇宙产业生态。”聂影表示，“通过创新赛事的举办，我们希望能够挖掘和培育更多的元宇宙创新人才和项目，将张江数链打造成为‘科技+艺术’深度融合的特色产业园区。”

沃尔沃建筑设备展示 三大重点行业前沿技术成果

本报讯(记者 王延)近日，“聚力·共赢——沃尔沃建筑设备中国大区客户尊享活动”在上海总部举行，展示沃尔沃建筑设备在矿山、采石与骨料、重型基建三大重点行业的前沿技术成果与整体解决方案。

针对矿山项目，沃尔沃建筑设备以多元化的产品组合、自动化解决方案助力客户打造绿色矿山、智慧矿山。此外，公司专为高原高海拔高寒特殊工况打造的系列解决方案凸显技术优势，能够应对极限工况挑战。

在采石与骨料领域，沃尔沃建筑设备为客户提供绿色智能的施工解决方案，通过沃尔沃高效的电动产品和车联网智能解决方案实现生产环节的电动化和自动化，全方位助力采石与骨料节能降碳。

在重型基建行业，无论是机场、铁路、水电站，还是桥梁、隧道，亦或是大型土方、深基础施工，沃尔沃建筑设备多样化的产品和解决方案能够无缝整合到客户的现场运营。

本次活动上，沃尔沃建筑设备展示了包括今年上市的L120电动装载机在内的多款设备，计划于明年上市的EC650挖掘机和EC230 Electric电动挖掘机也携手亮相。这两款产品的到来，将进一步丰富沃尔沃建筑设备的产品阵容，为工程机械行业的可持续发展注入新的活力。

值得一提的是，今年是沃尔沃建筑设备全球发布新品最多的一年，新一代挖掘机产品中大部分满足T3排放标准的产品由中国工厂生产并销往亚洲和拉美市场。

浦东嘉里城冬日系列活动开幕

本报讯(记者 张诗欢)为期40天的浦东嘉里城冬日系列活动日前启幕。以“盛满愿望的心愿袜”和“实现愿望的袜精灵”为灵感，浦东嘉里城创新打造“超级wow工厂”，多主题互动场景结合演出巡游、创意工坊、消费礼赠、社群活动等，在跨年迎新之际活跃消费市场氛围。

冬日的浦东嘉里城化身“奇迹工厂”：“袜精灵”忙碌在B1层的“工厂车间”，流水线操作将魔法注入“心愿袜”，一旁的“精灵办公室”在周末和节日上演限定演出，传递冬日惊喜；“精灵工坊”展出大小“工匠”们的手工作品，“幸运金袜奖”则集满了来自小艺术家的奇思妙想。浦东

嘉里城以空间为载体，从顾客体验出发，将节日元素贯穿在每一个角落和互动环节，为消费者传递冬日的温暖祝愿，全方位营造出浓厚而温馨的节日氛围。

活动期间，浦东嘉里城携手众多场内商户，依托嘉里集团旗下三大活力社群，特别定制了近20场节日主题活动。ShineWith社群携手HOKA、NIO蔚来等品牌，推出了迎新跑、双人竞速挑战等活力四射的活动；亲子社群KKIDS则与图玩集等十余家场内租户及合作伙伴共同举办了环保跳蚤集市、精灵兴趣班系列工坊等特色活动；而KINETIC则为办公白领量身定制了长绳挑战、拔河赛、手作工坊等团队协作和创意活动。

浦东海事局全力保障冬季电煤运输

本报讯(记者 杨珍莹)近日，上海寒潮来袭，电煤需求上升。浦东海事局积极行动，增加电煤储备，确保供电需求。

上海外高桥发电站是重要火力发电站，年均消耗电煤超千万吨，均由海船输入。同时，火力发电环保减排所需的脱硫辅料(石灰石)则由小型内河船舶从长江内港输入。自10月以来，该发电厂发电量同比增长近31%，煤炭运输量增长近47%，载运原料的运输船舶艘次从去年同

期的9艘次增至14艘次。

为保障电煤运输船舶快速进出，浦东海事局开通“绿色通道”，优先检查、审批和通航电煤运输船舶。同时，利用信息化手段监控船舶动态，并提醒船舶注意安全、防污染和应急措施。

冬季上海电力需求将保持高位，外高桥港区电煤运输作业也将持续繁忙。浦东海事局将继续保障水上交通安全，为全市经济平稳运行和群众生活提供有力支持。